



INFORMACE Z Ú ADU

Usnesení ze 4. zasedání Zastupitelstva obce Šumvald ze dne 10. 2. 2011

- ➔ ZO Šumvald schvaluje program 4. zasedání ZO Šumvald, konaného dne 10. 2. 2011.
- ➔ ZO Šumvald schvaluje návrhovou komisi ve složení: Ing. Ivana Kasalová, Eva Axmanová; ověřovatele zápisu ve složení: Luděk Zatloukal, Zdeněk Navrátil a zapisovatele zápisu: Mgr. Evu Richterovou.
- ➔ ZO Šumvald schvaluje správnost zápisu z 3. zasedání Zastupitelstva obce Šumvald bez připomínek.
- ➔ ZO Šumvald schvaluje podání žádosti o dotaci na akci „Výměna původních oken a dveří za plastová ve staré budově ZŠ Šumvald“ v rámci programu POV Olomouckého kraje na rok 2011.
- ➔ ZO Šumvald schvaluje podání žádosti o dotaci na věcné vybavení JSDH Šumvald.
- ➔ ZO Šumvald schvaluje podání žádosti o dotaci „Úprava veřejných prostranství a chodníků – etapa 2“ v rámci MAS Uničovsko o.p.s.
- ➔ ZO Šumvald schvaluje podání žádosti o dotaci „Revitalizace chodníků a veřejných prostranství Šumvald – chodníky 2. etapa“ z programu SFDI.
- ➔ ZO Šumvald schvaluje Dodatek č. 3 ke smlouvě o závazku veřejné služby č. 1012065-09 uzavřené dne 24. 3. 2009 včetně dodatku č. 1 mezi Veolia Transport Morava a.s. a Obcí Šumvald.
- ➔ ZO Šumvald schvaluje prodloužení doby platnosti „Dokumentace programu obnovy venkova obce Šumvald“, zpracovaného firmou GH Consult o.p.s., do 31. 12. 2014.
- ➔ ZO Šumvald schvaluje výběr nejvhodnější nabídky na akci „Šumvald – revitalizace chodníků a veřejného prostranství“ dle Zprávy o posouzení a hodnocení nabídek, zpracovanou hodnotící komisí, ze dne 19. 1. 2011 a pověřuje starostu obce podpisem smlouvy o dílo s vítěznou firmou INVEST CZ, a.s., Opavská 1406/15, Šternberk, PSČ 785 01, IČ 258 25 569.
- ➔ ZO Šumvald schvaluje přesuny mezi položkami ke konci roku, aniž by se změnil celkový objem schváleného rozpočtu.
- ➔ ZO Šumvald schvaluje podání návrhu na výpověď z bytu p. M.P., bytem Břevenec, z důvodu neplacení nájemného.



(vedení obce)

Kácení stromů v obci

Do konce března, tj. v období vegetačního klidu, bude probíhat kácení a probírka veřejné zeleně. Pokáceny budou stromy pouze ve špatném zdravotním stavu s viditelným poškozením.

Jelikož se hromadí žádosti a dotazy ohledně kácení dalších stromů – např. nevhodně umístěných, sdělujeme následující:

Obec navázala spolupráci s institucemi zabývajícími se údržbou veřejné zeleně a nechá si vypracovat projekt její regenerace včetně inventarizace a posouzení stávajícího stavu stromů. V budoucnu pak dojde k postupné obnově zeleně.

Děkujeme za pochopení!



(vedení obce)

Upozornění

30. 4. 2011 končí splatnost poplatku za provoz systému shromažďování, sběru, přepravy, třídění, využívání a odstraňování komunálních odpadů a splatnost poplatku ze psů.

Také předplatné Šumvaldských novin se hradí do 30. 4. 2011. Při roznášce v Šumvaldě a Břevenci jde o částku 55,- Kč.

(vedení obce)

Sběr odpadového papíru

Mateřská škola v Šumvaldě pořádá sběr odpadového papíru. Svázané noviny a časopisy můžete vozit do mateřské školy od konce měsíce března.

(Nad žda Grusová, editelka MŠ)

SPOLE ENSKÁ RUBRIKA

V b eznu oslaví významné životní jubileum títo ob ané Šumvaldu:

Jordová Marie, č. 125	10. 3.	86 roků	Vepříková Jiřina, č. 144	22. 3.	66 roků
Brachtl Jaroslav, č. 322	25. 3.	84 roků	Balcárková Milena, č. 77	5. 3.	64 roků
Gux Josef, č. 241	15. 3.	82 roků	Smrček Květoslav, č. 270	8. 3.	64 roků
Šenk Zdeněk, č. 19	7. 3.	79 roků	Vorlová Marie, č. 266	1. 3.	62 roků
Hartmannová Marie, č. 238	27. 3.	77 roků	Ing. Krestýn František, č. 71	3. 3.	61 roků
Smrček František, č. 21	23. 3.	76 roků	Solovský Jaroslav, č. 98	25. 3.	60 roků
Vytřísalová Anna, č. 377	10. 3.	76 roků	Blažek Lubomír, č. 375	17. 3.	58 roků
Bartoňková Marie, č. 227	25. 3.	75 roků	Brachtl Jan, č. 167	21. 3.	57 roků
Bradová Danuše, č. 253	27. 3.	74 roků	Smékal František, č. 96	15. 3.	54 roků
Schwanzer Vilém, č. 277	3. 3.	73 roků	Smékalová Alžběta, č. 157	7. 3.	52 roků
Kaller Jan, č. 334	29. 3.	71 roků	Brachtl Zdeněk, č. 29	28. 3.	52 roků
Malovaná Františka, č. 286	5. 3.	70 roků	Jílek Zdeněk, č. 413	15. 3.	51 roků
Horák Jan, č. 145	14. 3.	69 roků	Libánek Cyril, č. 390	17. 3.	51 roků
Štenclová Jaroslava, č. 230	26. 3.	69 roků	Janoušek Oldřich, č. 263	26. 3.	51 roků
Urbášková Miroslava, č. 343	25. 3.	69 roků	Valigurová Anna, č. 346	10. 3.	50 roků
Machalová Josefa, č. 298	19. 3.	67 roků	Hnilíčková Milena, č. 57	23. 3.	50 roků



B evence:

Brücknerová Milada, č. 45	15. 3.	70 roků	Štoppl Rostislav, č. 16	24. 3.	54 roků
Habermann Miloslav, č. 6	9. 3.	62 roků			

Redakce Šumvaldských novin se p ipojuje ke všem gratulant m a p eje do dalších let pevně zdraví a životní pohodu!

KULTURA

Pozvánka na promítání videodokumentu

V pátek 25. března v 18.00 hod. se v kavárně p. Popelky uskuteční promítání videodokumentu z akce BETLÉMY. Srdečně zveme všechny vystupující z představení Oživlý Betlém (herce i mluviče), stejně jako všechny pořadatele (členy kulturní komise, služby na výstavách, pomocníky při instalaci) a všechny, kdo se na úspěšné akci podíleli (členy porot, sponzory, zástupce spolupořadatelů). Přijďte si předvánoční projekt připomenout, můžete si zde některé DVD (případně i celou sadu) z této akce zakoupit. Srdečně Vás zveme.

(Mgr. Jaroslav Krestýn)



SRPŠ p i ZŠ Šumvald Vás srde n zve na

ŠKOLNÍ PLES

který se koná v sále paní Krestýnové v sobotu

26. b ezna 2011 od 20:00 hodin.

K tanci a poslechu hraje **FOFROVANKA**.

Bohatá tombola zajišt na - hlavní cena LCD televizor.

Program: - Polonéza vycházejících žák 9. t ídy

- Tane ní vystoupení žák 1. stupn ŽŠ

- Tane ní vystoupení žák 2. stupn ŽŠ



Vstupné 70,- K .
T šíme se na Vás!

P ÍSP VKOVÉ A ZÁJMOVÉ ORGANIZACE

Z ČINNOSTI ZÁKLADNÍ ŠKOLY:

Hodnocení I. pololetí školního roku v ZŠ Šumvald

V pátek 28. ledna jsme ukončili I. pololetí šk. roku 2010/11. Celkem 148 žáků si odneslo domů ohodnocení výsledků své práce – výpis vysvědčení. Pro naprostou většinu žáků to byl důvod k radosti a spokojenosti. Pro ostatní, kteří zaznamenali dílčí neúspěchy a nezdary, není důvod k panice a předčasným závěrům. Společně s rodiči a učiteli je dobré nalézt cestu, jak co nejlépe vykročit do pololetí druhého.

Nejprve bych se ale zmínil o tom, co nového nám přinesl školní rok 2010/11. Vlastní školní vzdělávací program již postoupil do všech tříd s výjimkou třídy páté. Znamená například výrazně větší a širší nabídku volitelných předmětů na II. st. V osmé a deváté třídě jsou to 4 hodiny. Žáci se rozhodli především pro semináře (přírodovědný a společenskovední), německý jazyk a pohybové aktivity. Ve škole pracuje již druhým rokem **asistent pedagoga**. Dlouhodobě širokou nabídku zájmových kroužků jsme rozšířili o dva nové – včelařský (vede p. Jan Sušeň) a taneční I.st. (vede Jitka Dubová). Od 1. září je nově zaveden nepovinný předmět **náboženství**. Vyučujícím je P. Mgr. Pavel Hödl. Dlouholetý celospolečenský problém – úbytek dětí - postihl i naši školu. K 1. září klesl počet pod zákonem stanovenou normu. Zastupitelstvo obce odhlasovalo již na podzim výjimku z počtu žáků. Věřím, že společně s novým zastupitelstvem a vedením obce najdeme cestu k zachování plnotřídní školy v Šumvaldě. Již od září jsme zahájili přípravu na významné výročí školy, které nás čeká v roce 2011. Oslavíme 100 let od postavení hlavní budovy. O všech akcích „100 let školy v Šumvaldě“ budete včas informováni.

Nový školní rok jsme zahájili s řadou změn v interiéru školy. Největší akcí (cca 900 000 Kč) byla výměna oken v tělocvičně a koridoru. Proběhla rekonstrukce WC, výměna dveří v pavilonu. Vymalováním pavilonu a koridoru došlo k estetizaci školního prostředí.

Nyní tedy k hodnocení I. pololetí.

Celkem 91 (61%) žáků dosáhlo vyznamenání. Z toho na I. st. 62 (79%) a na II. st. 29 (41%). Je to obdobný výsledek jako v

předchozích letech. Bohužel máme jednoho žáka, který neprospěl.

Na pololetní pedagogické radě jsme projednávali také chování žáků. Jednoznačně zde převládalo kladné hodnocení. Celkem 58 žáků (39%) má na výpisu zapsanu pochvalu třídního učitele především za píli, dobrou práci a reprezentaci školy v různých soutěžích. Jeden žák – Marek Havlíček – obdržel **pochvalu ředitele školy** za mimořádně úspěšnou sportovní reprezentaci.

Bohužel byly uděleny dvě důtky ředitele školy a následně dvě snížené známky z chování za jednorázové vážné porušení školního řádu.

Celkem 5 187 zameškaných omluvených hodin (průměr 35 hodin na žáka) patří k těm lepším v posledních letech. Nejlepší v docházce byli šestáci – necelých 15 hodin na žáka. Naopak nejvíce „nemocní“ byli žáci 9. třídy – téměř 50 hodin na žáka.

Činnost školy byla od počátku školního roku bohatá na různé akce, soutěže, kurzy, vystoupení, exkurze atd. Žáci zde v praxi uplatňovali vědomosti a dovednosti získané v průběhu výuky.

K významným akcím patřili: plavecký výcvik 3. - 4. třídy, návštěva MS v basketbalu žen v Brně, Carusošou v Uničově, atletika v Olomouci, Scholaris, vystoupení dětí při setkání důchodců, vítání dětí nebo rozsvěcování stromu u hasičárny, mikulášský a vánoční turnaj v košíkové, matematické soutěže, dějepisná olympiáda, turnaj ve florbalu, nejlepší běžec a výškař okresu Olomouc, vánoční besídka, zimní ozdravný pobyt 4. - 5. třídy v Karlově p. Pradědem a řada dalších. Škola se také výrazným způsobem podílela na dvou velkých akcích obce v závěru roku 2010. Úroveň Vánočního koncertu a Výstavu betlémů s Oživlým betlémem ocenila veřejnost nejen z obce, ale i širokého okolí. Tímto děkuji všem učitelům a žákům za vzornou reprezentaci školy a obce Šumvald.

Veškeré podrobné informace o činnosti školy včetně bohaté fotogalerie najdete na našich webových stránkách: www.zssumvald.cz a také v pravidelných článkách v Šumvaldských novinách.

(Mgr. Ladislav Vyhnálek, editel ZŠ)



Zápis dětí do MŠ

Ve dnech **17. a 18. března 2011** proběhne v Mateřské škole v Šumvaldě v době **od 10,00 do 15,30 hodin** zápis dětí do mateřské školy na školní rok 2011/2012 .

K zápisu si zákonný zástupce přinese občanský průkaz a rodný list dítěte .

(Nad žda Grusová, editelka MŠ)

Zájezdové sdružení

V sobotu 12. února se v kavárně p. Lubomíra Popelky uskutečnila valná hromada Zájmového zájezdového sdružení Šumvald. Členové výboru ZZS nejdříve předložili hodnocení činnosti sdružení a zprávu o jeho hospodaření v předchozím roce. Velmi úspěšnou práci v roce 2010 dokládá nejen počet uskutečněných zájezdů, ale také celková mírně zisková bilance.

Zájezdové sdružení uskutečnilo v minulém roce celkem čtyři zájezdy: 2x na jižní Moravu (Kralice n.O., Dalešice, Dukovany, Mohelno, Náměšť n.O.) a po jednom zájezdu do Polska (Wieliczka, Kraków) a Rakouska (Vídeň v den rakouského státního svátku). Zájezdy na jižní Moravu si členové ZZS připomněli nejen malou výstavkou pohlednic a prospektů, ale i zajímavou fotografickou prezentací. Značný zájem byl také o umístění fotoprezentace na webových stránkách obce.

Dlouholetou, již 34 let trvající zájezdovou činnost nám připomněla výstavka historických fotografií (zapůjčených p. Ladislavem Štenclem). Společně jsme také mohli poděkovat dlouholetému organizátorovi zájezdů p. Jaroslavu Šenkovi, který právě oslavil významné životní jubileum. Gratulujeme.

Po malém občerstvení pokračovala valná hromada diskuzí. Význam zájezdové činnosti ZZS Šumvald ocenil ve svém vystoupení starosta obce, pan Josef Šenk. Ten pak odpovídal i na dotazy našich členů, které se týkaly dalšího rozvoje obce Šumvald, zvláště dokončení chodníků a plánované cyklostezky. V diskuzi byla také otevřena otázka získání právní subjektivity pro ZZS- jako součást občanského sdružení.

Plán činnosti ZZS pro rok 2011: zahrnuje tři zájezdy, vždy v ceně **500,- Kč**

I. 9. července 2011 – Zájezd na **jižní Moravu** s projíždkou po **Baťově kanálu**:

Velehrad (poutní kostel) – Modrá (archeologický skanzen) – Uherské Hradiště (muzeum, oběd) – Baťův kanál (Uherský Ostroh-Strážnice) – Petrov (sklípky Plze) – Kroměříž (Květná zahrada, večeře)

II. 27. srpna 2011 – Zájezd do **Jeseníků** a **polských měst**:

Dlouhé stráně (exkurze, přečerpávací přehrada) – Javorník (zámek Jánský vrch, oběd) – Paczków (polský Carcassone) – Nysa (centrum, katedrála) – Zlaté Hory (Příčný vrch-poutní kostel, večeře)

III. 16. července 2011 – Zájezd na **Slovensko a Valašsko**

(má ráz turistický):

Čadca (úzkokolejka – je v ceně) – Žilina (centrum, oběd) – Rajcecké Teplice (betlémářství) – Súľovské skaly – Bytča (zámek) – Rožnov pod Radhoštěm (skanzen, večeře) – podle časových možností i Helfštýn (hrad)

Přímo na valné hromadě byly přijímány předběžné přihlášky na všechny zájezdy a tak je zřejmé, že zájezdy I. a II. jsou již zcela naplněny (další přihlášky nepřijímáme). Na III. zájezd je ještě několik posledních volných míst. Podrobný program každého ze zájezdů bude všem závazně přihlášeným předáván po úhradě, jejíž termín je stanoven **na 25. - 28. května** (od 14.00 do 18.00 hod.) **v prodejně HEŘMAN-SPORT**. Účastníci zájezdů směřujících do sousedních států se při úhradě zájezdu mohou i pojistit.

Výbor ZZS přeje členům krásné a neobvyklé zážitky na všech zájezdech r. 2011.



Spolužáci, kamarádi!

Zveme vás mezi nás, mladé hasiče. Ty malé i ty starší.

Ježdíme po soutěžích, sbíráme poháry a naše soutěže jsou vždy bohatě odměněny.

Pořádáme hry a učíme se první pomoci, topografické značky z mapy, střílíme ze vzduchovky, lezeme po laně a pomáháme dospělým, když chystají pro vás a vaše rodiče různé akce.

Připravujeme se na to, až budeme starší, abychom mohli soutěžit za dospělé. A hlavně pořád sportujeme a něco děláme.

A vy byste mohli být u toho všeho s námi. Je to tady paráda. Ale je nás málo. Proto přijďte mezi nás.

Těšíme se na vás každou středu od 16:00 hodin v hasičárně

ONDRA, TEREZKA, KAČKA, MICHAL, ZDENĚK, MARTIN, DAVID



Kontakt: Bohumír Kobyłka tel. 604577270

100. výročí školy v Šumvaldě

Už v minulém čísle Šumvaldských novin jsme zmiňovali významné výročí, které se pojí s datem **17. září 2011**. Oslavy tohoto výročí budou vedle jiných akcí spojené také s výstavou, která by široké veřejnosti mohla přiblížit dlouhou historii školství v naší obci. Byla již otištěna i výzva směřovaná ke všem, kdo mohou se zajištěním hodnotných exponátů napomoci. V pátek 18. března v 17.00 hod se v zasedací místnosti OÚ Šumvald uskuteční první schůzka přípravného výboru výstavy. Bude tak zahájena pravidelná činnost pracovní skupiny, jejímž cílem je zajistit hodnotnou výstavu. Pokud chcete i vy pomoci při její organizaci, jste srdečně zváni. Materiály, fotografie či další dokumenty, které je možno v rámci oslav stého výročí školy uplatnit, proto vezměte s sebou.

Předpokládáme, že se pracovní skupina bude scházet jedenkrát za 14 dnů a bude systematicky připravovat scénář, výběr exponátů i propagaci chystané výstavy.

Na členy výboru se může kdokoliv obrátit s podněty či

zajímavými dokumenty, které mají konkrétní vztah k historii školství v Šumvaldě.

Za vaši pomoc a spolupráci předem děkujeme. Průběžně budeme čtenáře ŠN o přípravách výstavy informovat. Kontakt: Mgr. Jaroslav Krestýn (tel.: 7385450046. e-mail: jarda-krestyn@centrum.cz)

Velmi také uvítáme pomoc veřejnosti při zprostředkování kontaktů na učitele, kteří ve zdejší škole dříve působili. Kontaktní adresy nebo bližší informace shromažďuje paní učitelka Jaroslava Krestýnová, e-mail: jarkakres@seznam.cz.

Veškeré informace týkající se historie školy (výstava a almanach) a kontaktů na bývalé učitele můžete také podat na tyto kontakty školy: tel./fax: 585041057, e-mail: zssumvald@zssumvald.cz.



(vedení školy)

ZAJÍMAVOSTI, STATISTIKA

Počasí v únoru 2011

Letošní únor byl o **1,3°C chladnější než padesátiletý průměr** (0,24°C) s průměrnou teplotou -1,03°C. První i druhá dekáda byly mírně teplejší než průměr, zato posledních 8 dní bylo o 5°C pod průměrem (-4,8°C). **Maxima 8,1°C** bylo dosaženo 6. února, tento **den byl také nejteplejším** s průměrem 6,5°C. Na **minimum -11,1°C** poklesla teplota 24/2, **nejchladnějším dnem** s průměrem -7,4°C byl 23. únor. Únor měl 22 dnů s mrazem, z toho 8 ledových.

Nezaměstnanost v Uničovském regionu v lednu 2011

V lednu se nezaměstnanost v ČR zvýšila o 0,1% na 9,7%, v kraji se zvýšila o 0,5% na 13,0%, v okrese se zvýšila o 0,3% na 11,5%. V Uničovském regionu měla **největší nezaměstnanost** Lipinka 22,7%, následovala Paseka 18,4%, Dlouhá Loučka 18,2%, Medlov 17,8%. **Přibližně na průměru** byly Pňovice 14,7%, Nová Hradečná a Troubelice 14,4%. **Nejmenší nezaměstnanost** měl již tradičně Žerotín 8%, následoval Strukov 11,8%, **Šumvald 12,5%**, Újezd 13,3%, Uničov 13,7% a Želechovice 14,1%. – **Lednový průměr nezaměstnanosti v regionu Uničov** se proti prosinci zvýšil o 0,5% na 14,5%.

(Mgr. Miloslav Makas)

Na srážky byl letošní únor chudý, napadlo v 7 dnech jen 22,7 mm srážek, což je necelých 60% normálu. 6-krát sněžilo a 4-krát přšelo, sněhová pokrývka vydržela jen několik dnů, zejména koncem měsíce uhodily holomrazy. Únor měl 6 dnů jasných, 12 oblačných, 10 zamračených, 13 s mlhou. Převládaly větry východních směrů (10x SV, 2x V a 8x JV).

(Mgr. Miloslav Makas)

Sčítání lidu, domů a bytů 2011

Ve všech členských státech EU proběhne jednotně ke dni 26. března 2011 sčítání lidu, domů a bytů 2011 (dále jen SLDB 2011). Sčítání upravuje zákon č. 296/2009 Sb. Rozhodným okamžikem sčítání, tj. okamžikem k němuž se vztahují všechny zjišťované údaje, je **půlnoc z pátku 25. na sobotu 26. března 2011.**

Vzhledem k možnosti zneužití SLDB kriminálními živly přijal ČSÚ následující opatření k eliminaci tohoto nebezpečí a zajištění bezpečnosti občanů:

- Každá domácnost obdrží předem do své poštovní schránky letáček o sčítání a lístek se jménem a příjmením sčítacího komisaře, s jeho služebním číslem a termínem první návštěvy k předání sčítacích formulářů.
- Sčítací komisaři budou plnit svou funkci většinou v uniformě České pošty a všichni budou mít velkou speciální brašnu tmavomodré barvy s výrazně žlutým nápisem "Česká pošta".
- Sčítací komisař musí být označen průkazem sčítacího komisaře s fotografií, jménem a příjmením a služebním číslem a současně předloží svůj osobní průkaz.
- Jméno a příjmení sčítacího komisaře bude uvedeno v seznamu na úřední desce obecního úřadu.
- Správnost jména a příjmení sčítacího komisaře si lze ověřit na call centru telefonicky (tel. 800 87 97 02).
- Občan může požádat o návštěvu sčítacího komisaře v termínu, kdy nebude v bytě sám.
- Občan není povinen vpuštět sčítacího komisaře do svého bytu či domu.

Termíny hlavních fází přípravy a provedení SLDB 2011:

1. Zveřejnění Oznámení o sčítání, vymezení sčítacích obvodů, jmen, čísel průkazů a kontaktních údajů sčítacích komisařů působících na území obce: **4. 3. 2011 - 19. 4. 2011 s průběžnou aktualizací**
2. Informativní pochůzky sčítacích komisařů ve sčítacích obvodech, roznáška informačních letáků do domácností: **26. 2. 2011 - 6. 3. 2011**
3. Distribuce sčítacích formulářů do domácností: **7. 3. 2011 - 25. 3. 2011 (do 18:00 hodin)**
 - Sčítací list osoby (zelený) - je vyplňován za každou osobu
 - Bytový list (žlutý) - je vyplňován za každý byt faktickým uživatelem bytu
 - Domovní list (oranžový) - vyplňuje za každý dům jeho vlastník, nebo správce domu.

Formuláře budou předány sčítacím komisařem a může je převzít proti podpisu osoba starší 15 let pro všechny členy domácnosti.
4. Sběr vyplněných sčítacích formulářů: **26. 3. 2011 - 14. 4. 2011**
5. Dodatečné sečtení: **5. 4. 2011 - 19. 4. 2011**
6. Zveřejnění Oznámení o došetření, údajů o sčítacích komisařích pověřených došetřováním a poděkování veřejnosti: **12. 5. 2011 - 30. 5. 2011 s průběžnou aktualizací**
7. Došetřování nezjištěných údajů: **19. 5. 2011 - 30. 5. 2011**



V naší obci budou informace o SLDB 2011 zveřejňovány na úřední desce, na webových stránkách obce, ve vývěskách, v šumvaldských novinách a stručné informace také v relacích místního rozhlasu. Upozorňujeme vlastníky domů na **povinnost označit budovy číslem popisným, či evidenčním, určeným obcí** (viz. zákon č. 128/2000 Sb.). Všechny potřebné údaje k SLDB budou zveřejněny na internetových stránkách www.scitani.cz, formuláře v elektronické podobě budou dostupné také z adresy ČSÚ www.czso.cz. Veřejnost se může informovat také na bezplatné tel. lince **800 87 97 02.**

(vedení obce)

Jak sčítání pomáhá

Pevně věříme, že do řady situací, ve kterých se výsledky sčítání používají, se vůbec nedostanete (povodně, evakuace při živelných pohromách, zásahy hasičů...), ale přesto, člověk nikdy neví... K čemu se tedy výsledky používají a jak se promítne vyplnění či nevyplnění sčítacího listu do vašeho běžného života?

- **Hasiči:** Informace ze sčítání lidu budou velmi důležité pro hasiče a další složky integrovaných záchranných systémů. Poskytují informace, kolik je v kterém domě bytů, z čeho jsou nosné zdi, z jakého materiálu jsou domy postaveny, na jaké přípojky jsou připojeny (např. plyn), jak je dům vysoký, kolik má pater. To vše potřebují záchranáři znát, aby mohli lidem v daném domě co nejrychleji pomoci. Zároveň jsou data ze sčítání velmi důležitá při zpracování krizových a evakuačních plánů.
- **Povodně:** Data ze sčítání jsou důležitým nástrojem k tvorbě protipovodňových opatření a jsou také důležitá při operativních zásazích a evakuacích při všech přírodních živlech. Jenom sčítání lidu ukazuje, kolik v kterých oblastech žije lidí, jaká je jejich věková struktura a zároveň jaké jsou jejich domy a z čeho jsou postaveny – tedy jak dlouho například dokážou řádění přírodního živlu odolat.
- **Dopravní obslužnost:** Podle informací, jak často a kam lidé cestují za prací či do školy, se sestavují tzv. mapy dojížděky,

podle kterých se plánuje dopravní obslužnost v ČR – tedy kolik je kde potřeba autobusů, vlaků či tramvají a jak často mají jezdit.

- **Školy a školky:** Podle dat ze sčítání (a navazujících projekcí obyvatel) lze snadno vypočítat, ve kterých lokalitách budou v příštích letech školní či předškolní děti a kolik jich bude. Získáme tak informace, jaká bude nutná kapacita tříd ve školách a školách případně, kde bude potřeba školky otevřít, a kde rozhodně není dobrý nápad školku či školu zavřít.

- **Péče o seniory:** Data ze sčítání umožní naplánovat kapacity v domovech důchodců, hospicích a dalších sociálních zařízeních pro seniory. Stejně tak podle nich může být optimalizována nabídka sociálních služeb pro seniory (např. donášky obědů).

- **Vakcíny pro očkování dětí:** Ministerstvo zdravotnictví podle dat ze sčítání plánuje, kolik má objednat očkovacích vakcín pro děti v České republice. Data ze sčítání jsou klíčová především pro správné počty vakcín. Pokud se jich objedná příliš moc, utrácí stát zbytečně peníze, pokud se jich naopak objedná málo, hrozí, že po nějakou dobu nebudou k dispozici.

- **Nabídka a poptávka na pracovním trhu:** Údaje o sčítání lidu přinesou podrobné informace, jak je v kterých místech ČR kvalifikovaná pracovní síla. Jsou to velmi důležitá data, která firmy kombinují s aktuálními informacemi z úřadů práce, když se rozhodují, kde otevřou svoji pobočku či závod, aby v daném

regionu našli zaměstnance s potřebnou kvalifikací.

• **Peníze z EU:** Evropská unie bude členským zemím nově přerozdělovat unijní peníze a dotace pouze podle výsledků sčítání lidu v roce 2011. Země, která dodá nekvalitní, neúplné či chybné údaje, se může připravit o desítky milionů eur z evropské pokladny.

(pokračování p. 1št.)

N CO Z HISTORIE ...

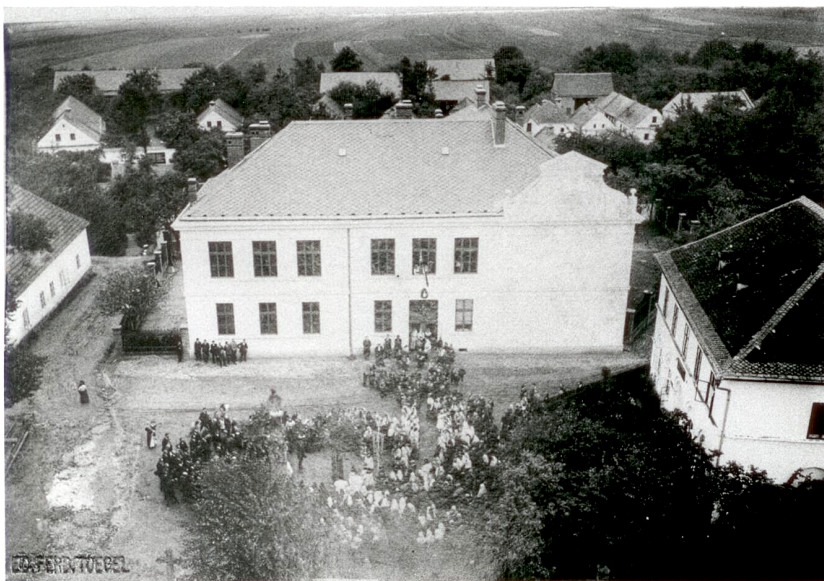
Jak došlo ke stavbě školy v Šumvaldě

Nadučitel Karel Kuba (1903 až 1912) napsal v roce 1907 v zápise o stavu žactva v zimní době. Tehdy byl plný počet žáků ve třídách. Ve čtvrté třídě bylo na 45 míst 61 žáků, 16 žáků se muselo spokojit s místem před lavicemi a na stupínku, kde psali, kreslili. V 2. třídě se v sedmimístných lavicích tísnilo i 9 žáků a ostatní na stupni – v této třídě bylo 95 žáků. Třetí třída měla 85 žáků – v zápise školní kroniky zčásti zaplněna. Roku 1908 bylo ve 4 třídách 300 žáků. V zimní době se vyučovalo polodenně.

Konečně v srpnu 1908 bylo výnosem okresní školní rady nařízeno místní školní radě, aby se postarala o novou školní budovu a předložila potřebné stavební plány. Po delším otálení a po zvolení Gustava Brachtla

novým starostou komise pro výstavbu školy vyhlédla místo v zahradě kováře Šindlera (nyní kulturní dům). Po různých návrzích pro a proti bylo podáno v lednu 1910 konečné rozhodnutí okresnímu hejtmánství ve Šternberku, aby na novou

školní budovu bylo schváleno místo ve spojené panské a farské zahradě, kde dnes škola stojí. Vlastníkem jedné poloviny byla fara, druhé lichtenštejnský dvůr. Místo bylo uznáno za vhodné, ale správce velkostatku v Nových Zámčích si vymínil na obci



školní zahradu, kterou založil r. 1887 nadučitel E. Šubert na obecním pozemku a kterou používali správcové školy jako cvičební zahradu a částečně i pro sebe. S výstavbou školy se započalo v květnu 1910. Ve staré škole bylo ve čtyřech třídách vyučováno 306 žáků. Projevila se nutnost vyučovat polodenně. Počet učitelských míst byl zvýšen na sedm.

Svěcení a slavnostní otevření nové školní budovy s šesti třídami

se konalo 11.zář 1911. Byla vybudována nákladem 90 tisíc korun rakouské měny. V roce 1911 bylo povoleno zahájit vyučování podle osnov pětileté školy.

(Mgr. Miloslav Makas)

Paměti Josefa Šenka - pokračování

Přebírání pozemků a budov Státního statku v lednu 1963 bylo poznamenáno nešťastnou událostí, tragickou smrtí člena našeho JZD, pana Radoslava Plháka (1899). Ten byl pověřen jako údržbář zadělávání odkrytých vikýřů nadstřešních prostorů nad chlívkami ze strany od hřbitova, kterými se vydávalo seno a sláma. Nešťastně stoupl a propadl nedbale zakrytou dírou zamaskovanou slabou vrstvou slámy a kterou se shazovala sláma do stáje. Spadl tak nešťastně hlavou přímo nad hrazení ve stáji s okamžitou smrtí. Ležel v kotci, kde byly ustájeny březí prasnice. Než se na něho přišlo, byl přikrytý tím dosti velkým a těžkým dřevěným poklopem, který spadl za ním a na štěstí ho přikryl, takže prasnice na něho nemohly. Není pravda, co se tehdy rozšiřovalo, že ho prasnice ožíraly. Byl jsem u toho, když

jsme ho odnášeli, krvácel trochu v obličejí z té rány, kterou spadl na to hrazení a která byla příčinou okamžité smrti, též jednu ruku měl krvavou, zpod toho poklopu mu čouhaly jen nohy, na kterých měl vysoké filcové boty neporušené. Zmiňované vikýře bylo nutné zavřít, neboť těsně po převodu Statku na JZD byly vhozeny těmi vikýři na slámu, nějakým zlomyslným občanem, zápalné předměty, naštěstí nezpůsobily požár. Ve „Dvoře“ po převzetí zůstalo ještě 5 roků zastájeno 40 krav dojnic. Prasnice, žír prasat a mladý dobytek byl přemístěn na živočišné středisko. Všechny stáje na straně ke hřbitovu byly přebudovány. Vpředu byl zřízen sklad náhradních dílů s kanceláří vedle prostorná stolářská dílna, vedle kovářská dílna, dále opravářská dílna a kotelná. Směrem k záhumení byla

zbořena budova, kde bydlel ve velkostatku šafář a byly na tom místě vystavěny



prostorné opravní velkých zemědělských strojů jako kombajnů apod. Hned vedle byla vybudována velká hala pro přidruženou výrobu pro Farmakon, kde se míchaly minerální veterinářské doplňky do krmiv pro selata, žír prasat a pro telata. Na jedné straně haly se vyráběly směsi po padesáti kilogramech, na druhé straně se vyráběly, míchaly a balíčkovaly po 1 kg. Jako důchodce jsem tam dělal vedoucího 3 roky (1988-90). Byla to náročná funkce zodpovědná za výrobu, vedení evidence skladů, evidence odměn, expedice výrobků, vše v jedné osobě.

Nejzodpovědnější bylo hlídání balíčkovacího stroje, který byl už starší, opotřebovaný. Když by každý kilogramový balíček byl o půl deka těžší, při tisících balíčků za den by to způsobilo desítky metrů ztrát na spotřebě surovin. Zároveň se vedle sýpky budovala posklizňová linka na obilí při kombajnové sklizni se skladovacím prostorem a dosoušecím zařízením. K tomu byla pořízena mostní váha do 15 t s kanceláří. Do roku 1970 bylo ve dvoře ještě 40 dojníc, po přemístění na živočišné středisko chlévy byly přebudovány na garáže traktorů. Též obytná budova byla celá přebudována. Vnitřek byl celý vybourán, odstraněny byly mohutné gvelby a nahrazeny rovnými stropy. Vzniklo tam 7 vybavených kanceláří z uprázdněného chléva byla zřízena velká zasedací místnost vybavená novým nábytkem – židlemi a stoly, všude zavedeno vytápění. Pracné bylo vybourání a instalování širokých oken do všech kanceláří, neboť obvodové zdi jsou jeden metr silné. Na všech budovách byla postupně vyměněna

střešní krytina. Bylo zlikvidováno též hnojiště, vznikl tak volný prostor pro kombajny a jiné velké stroje. Při deštivém počasí byl terén na dvoře blátivý, přikročilo se k vyasfaltování celého dvora, vyasfaltovali se i částečně prostory v sadě za posklizňovou linkou, též na živočišném středisku za kraviny u hnojišť byl terén vždy rozbředlý, proto se též tam vybudovala asfaltka. Po roce 1990 se ještě vybudovala onešárna, na tu jsme si museli vzít úvěr 60 mil. Dluh se naštěstí během pěti let podařilo splatit, ale to všechno se dělo na úkor odměn členů JZD. Úmyslně jsem vyjmenoval, skoro všechny investice, které se provedly ve „Dvoře“, ale které jsme museli zaplatit ještě jednou, neboť po „Sametové revoluci“ 1989 Slouka dostal v restitucích při privatizaci dvůr i 98 ha pozemků zpět do svého vlastnictví a my jsme vybudovaný Dvůr museli koupit za 5 milionů. Kromě Dvora jsme ještě v roce 1991 museli od Slouky koupit pozemky, jestli jsme nechtěli dopustit, aby to prodal cizím zájemcům, za 13

milionů.

V roce 1990 po rozdělení, byl zvolen za předsedu samostatného JZD Šumvald Břevenec ing. Vladimír Vepřík (1937). Z jeho iniciativy bylo přikročeno k výstavbě výroby „Oneš“, na kterou si JZD muselo vzít úvěr 60 milionů Kč. Na tehdejší dobu závratná suma v porovnání v momentálních cen všeho, riskovalo se to, aby se členům JZD zajistila příležitost k zaměstnání, neboť s přibývajícím mechanizací ubyla potřeba pracovníků v zemědělské výrobě. Je potřeba vyzdvihnout zásluhy ing. Vepříka, že nejen se investice splatila, ale zaplatila se i koupě Dvora a 98 ha pole od Slouky, proplatily se všechny pozemky majitelům, kde je výstavba živočišného střediska, proplatily se i pozemky zastavěné sušičkou BS18, dnes REOP, proplatily se podíly společným družstvům na výstavbě sušičky BS18 – JZD Loučka, JZD Újezd, JZD Troubelice a JZD Medlov. V době odchodu předsedy ing. Vladimíra Vepříka 1998 do důchodu bylo JZD bez dluhů.

(Josef Šenk)

Aleš Balcárek ve spolku Blaník

Balcárek byl vlastenecky činný neustále. Ve Vídni se stal členem akademického spolku Morava, v Praze vstoupil do kroužku Blaník. **Slovácký kroužek Blaník** vznikl v roce 1861 jako sdružení převážně moravských studentů.

„Ze stedu tohoto sdružení m li vycházet rytí i horliv pro vlast pracující. Jejich zbran mi m ly být e , zp v a písmo, dále bratrství a šlechtnost a nejvíce se zpívalo.“ Spolek schůzoval po pražských hospodách a na tyto schůze se dostavovali také Moravané, kteří přijížděli do Prahy.

Prvním členem Blaníka, který pocházel z Moravy, se stal Balcárek. Patřil k menšině členů, kteří měli jistý literární talent. Byl uznávanou básnickou oporou spolkového listu „Blaník“ **pod pseudonymem „Svatopluk“**.

Blaník byl tajný spolek bez úředně schválených stanov. Jeho členem mohl být posluchač univerzity nebo techniky. Spolek usiloval o to, aby moravští studenti navštěvovali vysoké školy v Praze a ne ve Vídni, kam měli po zrušení univerzity v Olomouci v roce 1855 větší spád – kvůli kondicím a podporám.

Literatura: Jaroslav Winkler – Moravští Slováci v Praze – 1988, Jana Horáková – Moje cesta za zapomenutým moravským básníkem 2000

(Mgr. Miloslav Makas)

SPORT

Střelecký sport

- 4.února 2011 – Velká cena OSRAM Bruntál – vzduch. pistole 60 ran **Šenk Josef** 538 b. 5.místo, **Berka Pavel** 531 b. 10.místo
- 19.února 2011 – Neplachovská 30- Neplachovice – VzPu 30 ran leže : do 12 let –**Ondra Solovský** 258 bodů 4.místo, do 14 let **Zdeněk Bartoněk** 278 bodů – 2.místo
- 26.února 2011 – Únorová cena Horní Benešov – VzPi 60 ran – **Berka Pavel** 532 bodů i **Šenk Josef** 532 bodů – oba 11. a 12 místo



(Mgr. Miloslav Makas)

Šumvaldské noviny vydává Obecní úřad v Šumvaldě nákladem 300 výtisků. Vydávání povoleno pod. č. MK ČR E 12535. Příspěvky odevzdávejte vždy nejpozději k 25. dni v měsíci na Obecní úřad v Šumvaldě. Redakce ŠN, Obecní úřad, 783 85 Šumvald 17, www.sumvald.cz / e.mail: redakceSN@seznam.cz