

Zpravodaj občanského sdružení Pulchra Silva

ROČNÍK III



ČÍSLO 5
KVĚTEN 2015

Vážení čtenáři, v tomto čísle zpravodaje vám přinášíme informace o akcích uskutečněných v průběhu května 2015 z iniciativy občanského sdružení Pulchra Silva. Začínáme **besedou Šumvald za okupace**, jež souvisela s oslavami 70. výročí osvobození a konce II. světové války.

ŠUMVALD ZA OKUPACE

-beseda pro veřejnost ve středu 6. května

Položení kytice na pietním místě je tradičním připomenutím válečného běsnění s desítkami milionů ztracených životů. Většina z nás vnímá tento akt jako poděkování a projev úcty všem, kdo bojovali za svobodu a demokracii. Již nikdy nezjistíme o kolik vědců, hudebníků, zručných řemeslníků, lékařů a čestných lidí bylo lidstvo připraveno.

Šumvald není výjimkou a jeho představitelé s občany a občanskými sdruženími vždy dbali na dodržování této tradice. Letošní květnová pietní akce byla obohacena o besedu s lidmi, kteří se snaží, aby nebyly zapomenuty krutosti a sadistické chování fašistů a jejich sympatizantů. Zasedací místnost obecního úřadu obrazně řečeno „praskala ve švech“ a to znamená, že nám není lhostejná doba temna. Naším o.s. dlouho připravovaná beseda mohla začít. Starosta **ing. J. Šenk** všechny přivítal a seznámil nás s hlavními besedujícími.

V úvodu nás **pan Josef Šenk** (z č.p. 74) opět svým referátem přesvědčil o své fenomenální paměti. Uvedl nejen dříve publikovaná fakta z doby okupace naší obce, ale přidal také další vzpomínky a postřehy.



Následovalo vystoupení **ing. Evy Stloukalové** z Dolní Libiny, která nám poutavě představila publikaci **Paměť místa – rodina Jonase Wolfa**. Jde o ságu židovské rodiny Wolfových, provozující živnost na výrobu lihu, kořalky, ovocných šťáv či francovky i prodej vína a octa. Rodina žila v domě, jenž známe jako Hekšovu palírnu. Hrůzy holocaustu zachytil ve svém deníku Otta Wolf. Začal jej psát v létě roku 1942 a pokračoval až do krutého umučení 20. dubna 1945. Nikdy neprozradil svoje jméno ani úkryt rodičů.

Dalším besedujícím byl kronikář obce Třeština pan **Jiří Nesét**, který zaznamenává téměř zapomenuté události „pochodu smrti“ v našem kraji. Rozkaz říšského vůdce SS Himmlera pro koncentrační tábory zněl jasně – odsunout vězně před blížící se frontou, žádný vězeň nesmí padnout do rukou spojeneckých vojsk. Vlastně se jednalo o rozsudek smrti vyhladověním, únavou, nemocí a chladem. Krutost sadis-

Přiblížíme si průběh druhého **cyklovýletu** směřujícího přes **Huzovou** do **údolí Sitky** a také **pěší výlet k zaniklé štole** v blízkosti Břevence. Vybídneme čtenáře ke sledování facebooku Pulchra Silva a nechybí ani tradiční rubrika s kalendářem akcí na červen, jež je pozvánkou k účasti.

tických dozorců byla pověstná a tak cesty pochodů smrti lemují desetitisíce lidských pozůstatků jen narychlo zahrabaných. Pouze nemnohým se podařilo přežít nebo uprchnout. Strašlivou tragédií uprchlíků však bylo, že po přihlášení na sovětských velitelstvích byli posláni do gulagů nebo zastřeleni NKVD.

Pan Nesét dále vyprávěl o chování sudetských Němců, kteří často neváhali za trochu snědené shnilé řepy vězně dokonce ubít k smrti.

Velmi zajímavým příspěvkem obohatil besedu **Lukáš Kyselý**, jenž pátrá v archívech po místech bojových nasazení našich krajanů. Např. **Josef Šenk** (nar. 17.7. 1917) se zúčastnil ústupových bojů v 73. koloniálním pluku francouzské armády u Sedanu. Do Anglie se dostal na uhelné lodi Northmoor a v letech 1944 – 45 bojoval ve Francii v 3. rotě 1. tankového praporu ČS samostatné obrněné brigády. Dosáhl hodnosti štábního rotmistra a je držitelem několika vyznamenání.

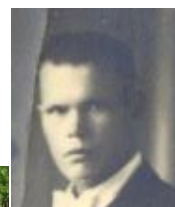
Volná debata účastníků se týkala hlavně upřesnění směru pochodů smrti, počtu tanků či padlých vlasovců při střetu na dolním konci obce a dalších zajímavých zážitků pamětníků ze Šumvaldu, Dlouhé Loučky, Libiny a Uničova. Beseda, kterou moderoval **Fr. Bartoněk ml.**, tak byla velmi přínosná a nad očekávání úspěšná. BF

2. cyklovýlet – sobota 9. května

Paseckým žlebem na Huzovou a kolem Sitky do Šternberka

Je sobota 8.00 hod. a před kulturákem se řadí celý peloton cyklistů. Počasí je přijatelné – polojasno, bezvětří. Vyjíždíme přes Dlouhou Loučku do Paseky. Projíždíme kolem kostela sv. Kunhuty, který má věž stejně nezakončenou jako šumvaldský.

Z historie obce **Paseka** se dozvídáme, že ve 14. století patřila olomoucké kapitule, od níž ji roku 1379 získal Dětoch ze Šumvaldu se svým synem zvaným Dětošek. Páni ze Šumvaldu za necelý rok Paseku prodali Pavlíkovi ze Sovince a ta se stala součástí sovineckého panství. Páni ze Sovince získali své rodové jméno podle hradu Sovinec, ale



vězeň Ivan Mazur, uprchl a skrýval se v Šumvaldě, oženil se po válce s Vlastou Vavrdovou



hrob neznámého sovětského vězně ubitého v Břevenci



ten nebyl jejich původním sídlem. Dříve se psali po Huzové, kde sídlili na nevelkém hradě, jehož ruiny se dochovaly nad říčkou Sítkou, vlevo od silnice vedoucí do Mutkova.

Nad Pasekou, blízko místní části Pasecký Žleb, zastavujeme u vyhlídkového altánu po pravé straně silnice a sledujeme **vodopády na potoce Teplička**. Kaskádovité vodopády jsou 24 m dlouhé, převýšení činí 9 metrů. Vodní tok lemují zděné zídky, které zabraňují v době jarního tání podemilání cest a koryta potoka.



Pak nás čeká zdolání „stoupáku“ k obci **Huzová**. Ta je nejstarší osadou na Rýmařovsku. První písemná zmínka o obci pochází z roku 1131. K jejím památkám patří kostel sv. Jiljí a již zmiňované zbytky hrádku, které my však nehledáme. Opouštíme silnici a překrásným oboustranně zalesněným údolím sjíždíme kolem říčky **Sítky** do Dolního Žlebu. Míjíme dvě dobře udržované studánky a zastavujeme se před obcí u rybníka s možností koupání nebo rybaření. **Dolní Žleb** je oblíbeným rekreačním centrem Šternberska.



Po osvěžení a odpočinku ve známé restauraci **U Zlatého Muflona** se vydáváme přes Šternberk směrem na Babice, Mladějovice a Újezd až do Uničova po opravované a pro motoristy uzavřené silnici zpět domů. Všichni zdraví dojeví. Heř.L.

PĚŠÍ VÝLET K ZANIKLÉ ŠTOLE

- **sobota 16. května** (v 9.00 hod. od KD Břevenec)

V sobotu jsme se v Břevenci v hojném počtu sešli na pěší výpravě, jejímž cílem byla skutečná **středověká šachta**. Lokalita, kde se šachta nachází je dosažitelná bez dopravního prostředku, tak jako všechny pozůstatky důlní činnosti, které jsme již navštívili v průběhu dvou let konání našich poznávacích výletů. Tato šachta, kterou jsme se rozhodli navštívit, je především dobou svého vzniku a tedy i svým historickým významem pro naše okolí zcela výjimečná.

Technologie, která zde byla použita k dobývání kovů se v průběhu staletí již stala zastaralou a je možné, že posledním, kdo se z výtěžku tohoto dolu snažil profitovat byl Oneš ze Šumvaldu.

Bohužel, za pár let bude toto zcela výjimečné lidské dílo nenávratně pohlceno přírodou. Snad si někdo z účastníků výletu někdy vzpomene a vezme s sebou vnučata na procházku po kamenných cestách, které dnes vedou odnikud nikam, ale dříve sloužily jako rušné spojnice mezi doly, hamry, strážními hrady a hornickými vesnicemi.

Většina výletníků byla na všech našich výpravách, kde jsme poznávali hornickou minulost tohoto kraje. Pro některé to však byla premiéra a velmi rádi by chodili s námi již dříve, ale informace se k nim bohužel nedostaly včas.



Rada Pulchra Silva jistě zváží možnosti lepší informovanosti. Víme ale, že dnes již stačí mocný internet k vyhledání všeho potřebného, tedy i kalendáře akcí našeho občanského sdružení. Také příští výlety by jistě zdobila tak početná účast, jaká byla právě na této výpravě k zaniklé středověké štole. BF

Využijte facebook Pulchra Silva

Odpovědí a doporučením, které můžeme dát dalším zájemcům o akce našeho občanského sdružení, je určitě **facebook**. Všichni jistě nemají možnost slyšet hlášení šumvaldského rozhlasu, mnozí zas neodebírají šumvaldské noviny s naší přílohou Zpravodaje Pulchra Silva. Všechny výtisky Zpravodaje lze však najít na webových stránkách obce a novinkou je právě facebook, díky kterému si můžete na adrese www.facebook.com/pulchrasilva vyhledat veškeré aktuality z činnosti našeho sdružení a díky spoustě fotografií můžete nahlédnout na každou akci a to i se zpětnou platností. Najděte si nás a vyjádřete se i k naší činnosti. Budeme rádi, když přijдете také se svými návrhy a doporučeními a předem za ně děkujeme.

KALENDÁŘ AKCÍ PULCHRA SILVA - ČERVEN:

13.6. - 3. cyklovýlet do Chomoutova, k pevnosti Křelov, na Sluňákov, Lhotu n.M. a Šargoun (odjezd v 8.00 hod. od KD Šumvald)

27.6. - autobusový zájezd ZS jižních Čech: Sezimovo Ústí (Benešova vila, Tábor (centrum, Kotnov), Želeč (špejchar) - odjezd v 5.00 hod.

ZPRAVODAJ PULCHRA SILVA, O.S. je měsíčník, jenž jako přílohu šumvaldských novin vydává občanské sdružení PULCHRA SILVA se sídlem v Šumvaldě č. p. 17.

Kontakty: jarda.krestyn@seznam.cz nebo fgaston@seznam.cz